



รายงานสถานการณ์ภัยแล้งและภัยพิบัติ ฉบับที่ 162

ประจำวันที่ 12 สิงหาคม 2560

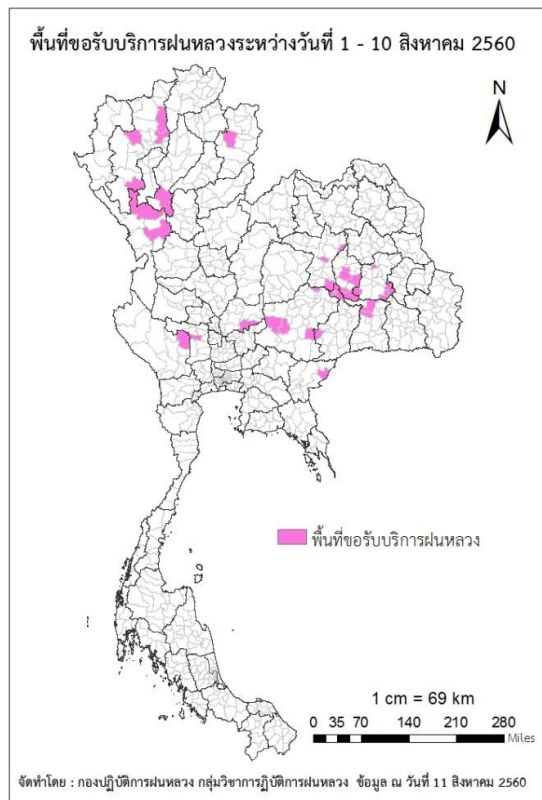
และผลการปฏิบัติการฝนหลวงประจำวันที่ 11 สิงหาคม 2560

กลุ่มวิชาการปฏิบัติการฝนหลวง กองปฏิบัติการฝนหลวงกรมฝนหลวงและการบินเกษตร

royalrainmaking_academic@hotmail.com

๑ การคาดหมายพื้นที่ประสบภัยแล้ง

จังหวัดที่ได้รับผลกระทบภัยแล้งตามรายงานของกรมป้องกันและบรรเทาสาธารณภัย (ปภ.) ณ วันที่ 16 พฤษภาคม 2560 (เวลา 18.00 น.) จังหวัดสระแก้วได้ประกาศสิ้นสุดสถานการณ์ภัยพิบัติ (ภัยแล้ง) ณ วันที่ 21 เมษายน 2560 ปัจจุบันไม่มีจังหวัดที่ประกาศเขตการให้ความช่วยเหลือผู้ประสบภัยพิบัติ (ภัยแล้ง)



๑ พื้นที่ขอรับบริการฝนหลวง (ระหว่างวันที่ 1 - 11 สิงหาคม 2560)

ภาค	รายชื่อจังหวัด (อำเภอ) ที่มีผู้ขอรับบริการ	การขอรับบริการฝนหลวง (ครั้ง)
เหนือ	ตาก(สามเงา เมืองตาก), ลำปาง(เถิน), อุตรดิตถ์(ท่าปลา), เชียงราย(เชียงของ), เชียงใหม่(ดอยสะเก็ด พร้าว ฮอด)	14
กลาง	กาญจนบุรี(เลาขวัญ), นครสวรรค์(ไพศาลี), ลพบุรี(พัฒนานิคม), สุพรรณบุรี(ดอนเจดีย์ ด่านช้าง)	6
ตะวันออกเฉียงเหนือ	นครราชสีมา(ปากช่อง สีคิ้ว สูงเนิน) , บุรีรัมย์(หนองกี่ ห้วยราช)	6
ตะวันออก	สระแก้ว(ตาพระยา)	1
ใต้	ไม่มีการขอรับบริการ	0
รวม	12 จังหวัด (19 อำเภอ)	27

๑ สถานการณ์ปริมาณน้ำเก็บกักในอ่างเก็บน้ำที่สำคัญ

	ความจุของอ่างที่ รนก. ¹ (ล้าน ลบ.ม.)	ปริมาณน้ำในอ่างฯ (%)				ปริมาณน้ำไหลลงอ่างฯ (ล้าน ม ³)	ปริมาณน้ำไหลลงอ่างฯสะสม ² (ล้าน ม ³)	ระดับน้ำ
		8 ส.ค.	9 ส.ค.	10 ส.ค.	11 ส.ค.			
ภาคเหนือ						70.25	5518.39	
- ภูมิพล(ตาก)	13,462	49	49	49	49	14.79	1728.49	ต่ำกว่า 50%
- สิริกิติ์(อุตรดิตถ์)	9,510	60	60	60	61	32.11	2338.21	-
- แม่จัด(เชียงใหม่)	265	49	49	50	50	1.17	78.12	-
- แม่กวง(เชียงใหม่)	263	20	21	20	20	0.72	65.33	ต่ำกว่า 30%
- กิวลม(ลำปาง)	106	40	41	41	42	1.84	355.25	ต่ำกว่า 50%
- กิวคอง(ลำปาง)	170	74	75	75	75	0.84	127.65	-
- แควน้อย(พิษณุโลก)	939	80	81	82	83	18.78	825.34	-
ภาคตะวันออกเฉียงเหนือ						51.08	5020.30	
- ห้วยหลวง(อุดรธานี)	135	73	72	70	68	0.77	78.60	-
- น้ำอูน(สกลนคร)	520	123	123	122	120	3.96	625.50	-
- น้ำพุง(สกลนคร)	166	105	104	104	104	1.89	188.71	-
- จุฬารัตน์(ชัยภูมิ)	164	57	57	57	57	0.83	56.25	-
- อุบลรัตน์(ขอนแก่น)	2,431	66	66	66	66	17.22	1847.84	-
- ลำปาว(กาฬสินธุ์)	1,980	88	88	88	88	24.80	1932.23	-
- ลำตะคอง(นครราชสีมา)	314	28	28	28	28	0.31	47.71	ต่ำกว่า 30%
- ลำพระเพลิง(นครราชสีมา)	110	52	52	52	52	0.05	70.89	-
- มูลบन(นครราชสีมา)	141	54	54	54	54	0.68	42.30	-
- ลำแซะ(นครราชสีมา)	275	57	57	57	57	0.57	106.94	-
- ลำน้ำรอง(บุรีรัมย์)	121	61	61	61	61	0.00	23.33	-
- ลำปลายมาศ(นครราชสีมา)	98	62	63	63	68	0.00	-	-
ภาคกลาง						85.14	5728.42	
- ป่าสัก(ลพบุรี)	960	33	31	30	28	24.24	1389.96	ต่ำกว่า 30%
- ทับเสลา(อุทัยธานี)	160	64	64	63	63	0.00	40.59	-
- กระเสียว(สุพรรณบุรี)	240	62	62	62	62	0.57	125.44	-
- ศรีนครินทร์(กาญจนบุรี)	17,745	75	75	75	75	22.77	1675.96	-
- วชิราลงกรณ์(กาญจนบุรี)	8,860	63	63	64	64	37.56	2496.47	-
ภาคตะวันออก						6.64	529.21	
- ชุนด่านฯ(นครนายก)	224	51	51	51	51	1.05	108.53	-
- คลองสิียด(ฉะเชิงเทรา)	420	43	43	43	43	0.29	124.01	ต่ำกว่า 50%
- บางพระ(ชลบุรี)	117	74	75	75	76	0.69	59.20	-
- หนองปลาไหล(ระยอง)	164	73	73	73	73	0.63	117.11	-
- ประแสร์(ระยอง)	248	56	56	57	58	3.42	120.36	-
- พระปรัง(สระแก้ว)	97	44	45	45	88	0.00	-	-
- ดอกกราย(ระยอง)	71	72	71	71	87	0.03	-	-
- คลองพระพุทธ(จันทบุรี)	70	76	77	77	55	0.53	-	-
ภาคใต้						27.31	3414.69	
- แก่งกระเจาน(เพชรบุรี)	710	47	47	47	47	3.60	283.08	ต่ำกว่า 50%
- ปรามบุรี(ประจวบคีรีขันธ์)	347	51	51	52	52	0.73	147.98	-
- รัชชประภา(สุราษฎร์ธานี)	5,639	76	76	76	76	11.03	1718.04	-
- บางกลาง(ยะลา)	1,454	57	57	58	58	11.95	1265.59	-

¹รนก. = ระดับน้ำเก็บกัก,ที่มา: กรมชลประทาน

ปริมาณน้ำไหลลงอ่างสะสมตั้งแต่วันที่ 1 มกราคม 2560 ถึงปัจจุบัน

การพยากรณ์อากาศและสภาพอากาศประจำวัน

๑ ลักษณะอากาศทั่วไปและการพยากรณ์อากาศ ประจำวันที่ 12 สิงหาคม 2560 (เวลา 06.00 น.)

ลักษณะอากาศทั่วไป	
<p>ในช่วงวันที่ 11-12 ส.ค. ประเทศไทยจะมีฝนลดลง สำหรับบริเวณทะเลอันดามันมีคลื่นสูง 1-2 เมตร ส่วนในช่วงวันที่ 13-17 ส.ค. ประเทศไทยจะมีฝนเพิ่มขึ้น และมีฝนตกหนักบางพื้นที่บริเวณภาคกลาง ตะวันออก และภาคใต้ รวมทั้งกรุงเทพมหานครและปริมณฑล สำหรับคลื่นลมบริเวณทะเลอันดามันมีคลื่นสูง ประมาณ 2 เมตร ลักษณะสำคัญทางอุตุนิยมวิทยา ในช่วงวันที่ 11-12 ส.ค. มรสุมตะวันตกเฉียงใต้ที่พัดปกคลุมทะเลอันดามันและประเทศไทยมีกำลังอ่อน ทำให้ประเทศไทยมีฝนลดลง ส่วนในช่วงวันที่ 13-17 ส.ค. ร่องมรสุมพาดผ่านประเทศเมียนมา ลาว และเวียดนามตอนบน ประกอบกับมรสุมตะวันตกเฉียงใต้ที่พัดปกคลุมทะเลอันดามันและประเทศไทยจะมีกำลังแรงขึ้น ทำให้ประเทศไทยมีฝนเพิ่มขึ้น และมีฝนตกหนักบางพื้นที่ สำหรับคลื่นลมบริเวณทะเลอันดามันมีกำลังปานกลาง</p>	
การพยากรณ์อากาศรายภาค	
ภาคเหนือ	มีฝนฟ้าคะนองร้อยละ 40-60 ของพื้นที่ ตลอดช่วง อุณหภูมิต่ำสุด 23-27 องศาเซลเซียส อุณหภูมิสูงสุด 31-35 องศาเซลเซียส ลมตะวันตกเฉียงใต้ ความเร็ว 10-30 กม./ชม.
ภาคกลาง	ในช่วงวันที่ 11-12 ส.ค. มีฝนฟ้าคะนองร้อยละ 30-40 ของพื้นที่ ส่วนในช่วงวันที่ 13-17 ส.ค. มีฝนฟ้าคะนองร้อยละ 40-60 ของพื้นที่ และมีฝนตกหนักบางพื้นที่ อุณหภูมิต่ำสุด 24-27 องศาเซลเซียส อุณหภูมิสูงสุด 30-34 องศาเซลเซียส ลมตะวันตกเฉียงใต้ ความเร็ว 10-30 กม./ชม.
ภาคตะวันออกเฉียงเหนือ	ในช่วงวันที่ 11-12 ส.ค. มีฝนฟ้าคะนองร้อยละ 30-40 ของพื้นที่ ส่วนในช่วงวันที่ 13-17 ส.ค. มีฝนฟ้าคะนองร้อยละ 40-60 ของพื้นที่ อุณหภูมิต่ำสุด 23-27 องศาเซลเซียส อุณหภูมิสูงสุด 32-34 องศาเซลเซียส ลมตะวันตกเฉียงใต้ ความเร็ว 10-30 กม./ชม.
ภาคตะวันออก	ในช่วงวันที่ 11-12 ส.ค. มีฝนฟ้าคะนองร้อยละ 40-60 ของพื้นที่ ลมตะวันตกเฉียงใต้ ความเร็ว 15 -30 กม./ชม. ทะเลมีคลื่นสูงประมาณ 1 เมตร บริเวณที่มีฝนฟ้าคะนองคลื่นสูง 1-2 เมตร ส่วนในช่วงวันที่ 13-17 ส.ค. มีฝนฟ้าคะนองร้อยละ 60-70 ของพื้นที่ และมีฝนตกหนักบางพื้นที่ ลมตะวันตกเฉียงใต้ ความเร็ว 15 -35 กม./ชม. ทะเลมีคลื่นสูง 1-2 เมตร บริเวณที่มีฝนฟ้าคะนองคลื่นสูงประมาณ 2 เมตร อุณหภูมิต่ำสุด 24-27 องศาเซลเซียส อุณหภูมิสูงสุด 31-34 องศาเซลเซียส
ภาคใต้ฝั่งตะวันออก	ในช่วงวันที่ 11-12 ส.ค. มีฝนฟ้าคะนองร้อยละ 30-40 ของพื้นที่ ลมตะวันตกเฉียงใต้ ความเร็ว 15 -30 กม./ชม. ทะเลมีคลื่นสูงประมาณ 1 เมตร ส่วนในช่วงวันที่ 13-17 ส.ค. มีฝนฟ้าคะนองร้อยละ 40-60 ของพื้นที่ และมีฝนตกหนักบางพื้นที่ ลมตะวันตกเฉียงใต้ ความเร็ว 15 -35 กม./ชม. ทะเลมีคลื่นสูงประมาณ 1 เมตร ห่างฝั่งทะเลคลื่นสูง 1-2 เมตร อุณหภูมิต่ำสุด 23-26 องศาเซลเซียส อุณหภูมิสูงสุด 32-35 องศาเซลเซียส
ภาคใต้ฝั่งตะวันตก	ในช่วงวันที่ 11-12 ส.ค. มีฝนฟ้าคะนองร้อยละ 30-40 ของพื้นที่ ลมตะวันตกเฉียงใต้ ความเร็ว 15 -35 กม./ชม. ทะเลมีคลื่นสูง 1-2 เมตร บริเวณที่มีฝนฟ้าคะนองคลื่นสูงประมาณ 2 เมตร ส่วนในช่วงวันที่ 13-17 ส.ค. มีฝนฟ้าคะนองร้อยละ 60-70 ของพื้นที่ และมีฝนตกหนักบางแห่ง ลมตะวันตกเฉียงใต้ ความเร็ว 20 -35 กม./ชม. ทะเลมีคลื่นสูงประมาณ 2 เมตร บริเวณที่มีฝนฟ้าคะนองคลื่นสูงมากกว่า 2 เมตร อุณหภูมิต่ำสุด 22-25 องศาเซลเซียส อุณหภูมิสูงสุด 31-34 องศาเซลเซียส

ที่มา: กรมอุตุนิยมวิทยา

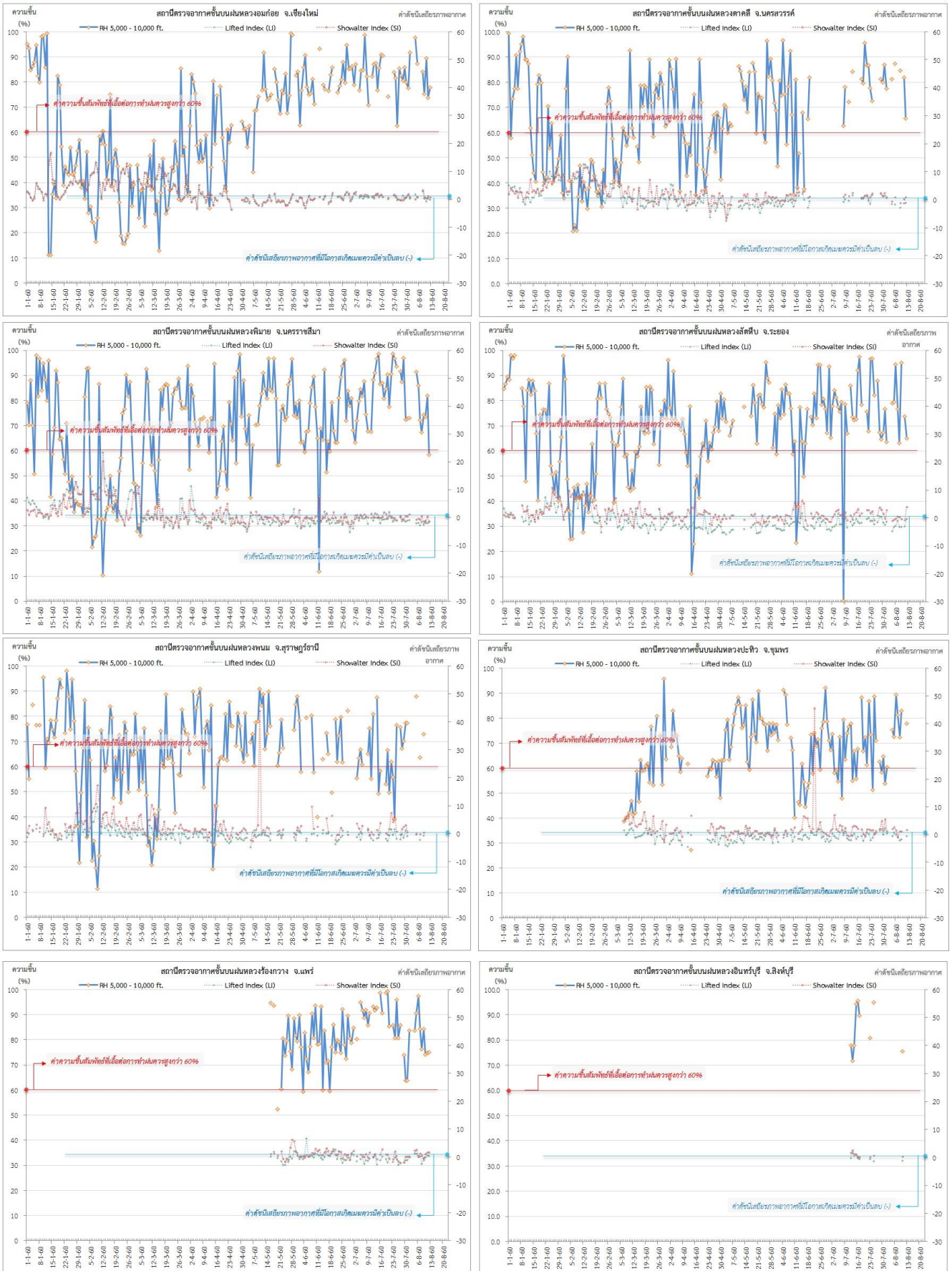
๑ ข้อมูลความชื้นจากการตรวจอากาศชั้นบน (Sounding) ระยะเวลาสูง 5,000 - 10,000 ฟุต

ภาค	สถานีตรวจอากาศ	ความชื้นสัมพัทธ์ (%)					เสถียรภาพอากาศ
		8 ส.ค.	9 ส.ค.	10 ส.ค.	11 ส.ค.	12 ส.ค.	
ภาคเหนือ	สถานีเรดาร์ฝนหลวงอมก๋อย	84.2	75.2	89.3	73.7	77.7	เสถียรภาพ
	สถานีตรวจอากาศเคลื่อนที่ร่องกวาง	76.3	84.2	74.1	74.7	74.9	เสถียรภาพ
ภาคกลาง	สถานีเรดาร์ฝนหลวงตาคลี	-	84.6	-	81.9	65.6	เสถียรภาพ
	สถานีตรวจอากาศเคลื่อนที่อินทร์บุรี	-	-	75.6	-	-	ไม่มีข้อมูล
ภาคตะวันออกเฉียงเหนือ	สถานีเรดาร์ฝนหลวงพิมาย	67.4	74.4	73.4	82.0	58.4	ไม่เสถียรภาพ
ภาคตะวันออก	สถานีเรดาร์ฝนหลวงสัทธิ์	63.1	95.0	-	73.7	65.1	เสถียรภาพ
ภาคใต้	สถานีเรดาร์ฝนหลวงพนม	-	72.9	-	-	-	ไม่มีข้อมูล
	สถานีตรวจอากาศเคลื่อนที่ประทีพ	72.4	82.9	-	-	77.8	เสถียรภาพ

หมายเหตุ : สภาพอากาศมีเสถียรภาพ(Stable) หมายถึงสภาพอากาศที่มีโอกาสน้อยหรือไม่มีโอกาสในการเกิดเมฆในแนวตั้งเพื่อพัฒนาตัวกลายเป็นกลุ่มฝน สภาพอากาศไม่มีเสถียรภาพ(Unstable) หมายถึงสภาพอากาศที่มีโอกาสเกิดเมฆในแนวตั้งและพัฒนาตัวเป็นกลุ่มฝนได้

กราฟแสดงแนวโน้มความชื้นอากาศชั้นบนและดัชนีเสถียรภาพอากาศ (ระหว่างวันที่ 1 มกราคม - 12 สิงหาคม 2560)

กราฟแสดงผลตรวจอากาศชั้นบน (ระยะ 5,000 - 10,000 ฟุต) ตั้งแต่วันที่ 1 มกราคม 2560 - ปัจจุบัน



หมายเหตุ

- ระยะความสูง 5,000-10,000 ฟุต เป็นระดับเต้านบินในการปฏิบัติการฝนหลวง (ระดับฐานเมฆ)
- ความชื้นสัมพัทธ์ที่เอื้อต่อการปฏิบัติการฝนหลวงควรมีค่าสูงกว่าร้อยละ 60 ขึ้นไป
- ดัชนีเสถียรภาพชั้นอากาศที่มีโอกาสเกิดเมฆควรมีค่าเป็นลบ (-)
- LI: Lifted Index คือค่าดัชนีเสถียรภาพชั้นอากาศระดับต่ำ
- SI: Showalter Index คือค่าดัชนีเสถียรภาพชั้นอากาศระดับกลาง

การปฏิบัติการฝนหลวงประจำวัน

๑ สรุปผลปฏิบัติการฝนหลวงประจำวันวันที่ 11 สิงหาคม 2560

ภาค/หน่วยฯ	หน่วยปฏิบัติการ (หน่วย)	เครื่องบิน ผล./ทอ. (ลำ)	จำนวนเที่ยวบิน (เที่ยว)	จำนวนชั่วโมงบิน (ชั่วโมง)	ปริมาณสารฝนหลวง (ตัน/AgI, CaCl ₂ นัต(ทำฝน)/ AgI นัต(ยับยั้ง ลูกเห็บ))	จังหวัดที่มีการรายงานฝนตก (จำนวนจังหวัด/อ่างเก็บน้ำเป้าหมาย)
เหนือ	2	7/-	4	6:40	4.000	3/1
- เชียงใหม่	1	3/-	0	0:00	0.00	ไม่ปฏิบัติการฝนหลวง เนื่องจากลมมีกำลังแรง เมฆไม่พัฒนาตัวและสลายตัวรวดเร็ว
- ตาก	1	4/-	4	6:40	4.000	มีฝนตกเล็กน้อยบริเวณพื้นที่ จ.เชียงใหม่(ดอยเต่า) จ.ลำพูน(ลี้) จ.ลำปาง(เถิน) และพื้นที่ลุ่มรับน้ำเขื่อนภูมิพลตอนล่าง
กลาง	2	3/2	0	0:00	0.00	-/-
- ราชบุรี	1	3/-	0	0:00	0.00	ไม่ปฏิบัติการฝนหลวง เนื่องจากกลุ่มเมฆในพื้นที่เป้าหมายไม่มีการพัฒนาตัว
- ลพบุรี	1	-/2	0	0:00	0.00	ไม่ปฏิบัติการฝนหลวง
ตะวันออกเฉียงเหนือ	1	3/1	2	3:10	2.000	1/1
- นครราชสีมา	1	3/1	2	3:10	2.000	มีฝนตกเล็กน้อยบริเวณลุ่มรับน้ำเขื่อนลำตะคอง จ.นครราชสีมา(ปากช่อง)
ตะวันออก	1	3/-	6	8:00	4.200	1/1
- ระยอง	1	3/-	6	8:00	4.200	มีฝนตกเล็กน้อยถึงปานกลาง บริเวณพื้นที่ลุ่มรับน้ำอ่างเก็บน้ำคลองสิียด จ.ฉะเชิงเทรา
ใต้	1	3/-	3	4:45	2.100	1/1
- หัวหิน	1	3/-	3	4:45	2.100	มีฝนตกเล็กน้อยถึงปานกลางบริเวณ จ.เพชรบุรี (ท่ายาง แก่งกระจาน) และพื้นที่ลุ่มรับน้ำเขื่อนแก่งกระจาน
รวม	7	19/3	15	22:35	12.300	6/4

๑ สรุปผลรวมปฏิบัติการตั้งแต่เริ่มตั้งหน่วยปฏิบัติการฝนหลวง (3 มีนาคม - 11 สิงหาคม 2560)

ตั้งแต่เริ่มตั้งหน่วยปฏิบัติการฝนหลวง เมื่อวันที่ 3 มีนาคม - 11 สิงหาคม 2560 มีการขึ้นปฏิบัติการฝนหลวง จำนวน 144 วัน มีวันฝนตกจากการปฏิบัติการฝนหลวงคิดเป็นร้อยละ 97.1 ขึ้นปฏิบัติงานจำนวน 2,347 เที่ยวบิน (3,368:40 ชั่วโมงบิน) ปริมาณการใช้สารฝนหลวง 2,021.225 ตันฟลูออโรไฮโดรคาร์บอนสำหรับภารกิจปฏิบัติการฝนหลวง จำนวน 433 นิต ฟลูออโรไฮโดรคาร์บอนสำหรับภารกิจปฏิบัติการฝนหลวง จำนวน 18 นิต และฟลูออโรไฮโดรคาร์บอนสำหรับภารกิจปฏิบัติการยับยั้งความรุนแรงพายุลูกเห็บ จำนวน 1,236 นิต จังหวัดที่มีรายงานฝนตกรวม 56 จังหวัด และทำให้มีปริมาณน้ำไหลเข้าอ่างสะสมรวม 1,960.93 ล้าน ลบ.ม.

ภาค - ศูนย์/หน่วยปฏิบัติการฯ	ขึ้นบิน (วัน)	ฝนตก (วัน)	จำนวน เที่ยวบิน (เที่ยว)	จำนวน ชั่วโมงบิน (ชั่วโมง)	ปริมาณ สารฝนหลวง (ตัน/AgI, CaCl ₂ นิต (ทำฝน)/AgI นิต (ยับยั้งลูกเห็บ))	จังหวัดที่มีรายงานฝนตก (ทั้งการสังเกตด้วยสายตา/ การตรวจวัดด้วยเรดาร์ และ เครื่องวัดน้ำฝนอัตโนมัติ)	ปริมาตร น้ำไหลลง อ่างเก็บน้ำสะสม (ล้าน ลบ.ม.)
เหนือ	100	98	662	1046:45	624.50/433,- /1236	15 จังหวัด	1113.43
- เชียงใหม่ (เปิดหน่วยฯ 3 มี.ค. 60 เป็นต้นไป)	82	79	350	513:40	418/15,-/-	บริเวณที่มีฝนตก ได้แก่ จ.กำแพงเพชร จ.เชียงใหม่ จ.แพร่ จ.แม่ฮ่องสอน จ.น่าน จ.ลำปาง จ.ลำพูน จ.สุโขทัย จ.เชียงราย จ.พะเยา จ.ตาก (11 จังหวัด)	ภูมิพล 893.97 สิริกิติ์ 195.49 แม่จัต 7.75 แม่กวัง 13.57 กัวลม 1.82 แควน้อย 0.83
- พิษณุโลก (เปิดหน่วยฯ ระหว่างวันที่ 1-21 ก.ค. 60)	59	56	171	312:10	149.0/418,-/-	บริเวณที่มีฝนตก ได้แก่ จ.กำแพงเพชร จ.เชียงใหม่ จ.ตาก จ.พิจิตร จ.น่าน จ.พิษณุโลก จ.เพชรบูรณ์ จ.แพร่ จ.ลำพูน จ.สุโขทัย จ.หนองบัวลำภู จ.ลำปาง จ.นครสวรรค์ จ.ชัยภูมิ จ.เลย จ.อุดรธานี (16 จังหวัด)	
- ตาก (เปิดหน่วยฯ 1 มี.ย. 60 เป็นต้นไป)	31	30	141	220:55	121.8,-/-,-/-	บริเวณที่มีฝนตก ได้แก่ จ.เชียงใหม่ จ.ตาก จ.น่าน จ.ลำปาง จ.ลำพูน (5 จังหวัด)	
กลาง	101	99	519	702:10	420.93/-,8/-	11 จังหวัด	627.33
- นครสวรรค์ (เปิดหน่วยฯ ระหว่างวันที่ 3 - 30 มี.ค. 60)	14	13	34	52:25	33.00	บริเวณที่มีฝนตก ได้แก่ จ.ชัยนาท จ.นครสวรรค์ จ.ลพบุรี จ.สิงห์บุรี จ.เพชรบูรณ์(ตอนล่าง) จ.พิจิตร จ.อุทัยธานี จ.กาญจนบุรี (8 จังหวัด)	ป่าสักฯ 73.17 กระเสี้ยว 7.63 ศรีนครินทร์ 343.34 วชิราลงกรณ์ 203.19
- กาญจนบุรี (เปิดหน่วยฯ ระหว่างวันที่ 1 เม.ย.-31 ก.ค. 60)	66	65	190	293:20	178.03	บริเวณที่มีฝนตก ได้แก่ จ.กาญจนบุรี จ.นครปฐม จ.ชัยนาท จ.พระนครศรีอยุธยา จ.สุพรรณบุรี จ.อ่างทอง จ.สิงห์บุรี จ.อุทัยธานี จ.ตาก จ.นครสวรรค์ (10 จังหวัด)	

ภาค - ศูนย์/หน่วยปฏิบัติการฯ	ขึ้นบิน (วัน)	ฝนตก (วัน)	จำนวน เที่ยวบิน (เที่ยว)	จำนวน ชั่วโมงบิน (ชั่วโมง)	ปริมาณ สารฝนหลวง (ตัน/AgI,CaCl ₂ น้ด (ทำฝน)/AgI น้ด (ยับยั้งลูกเห็บ))	จังหวัดที่มีรายงานฝนตก (ทั้งการสังเกตด้วยสายตา/ การตรวจวัดด้วยเรดาร์ และ เครื่องวัดน้ำฝนอัตโนมัติ)	ปริมาตร น้ำไหลลง อ่างเก็บน้ำสะสม (ล้าน ลบ.ม.)
- ลพบุรี (เปิดหน่วยฯ 3 มี.ค.-30 มิ.ย. 60 และตั้งแต่วันที่ 21 ก.ค. 60 เป็นต้นไป)	64	64	288	347:30	205.00/8/-	บริเวณที่มีฝนตก ได้แก่ จ.กาญจนบุรี จ.ชัยนาท จ.นครสวรรค์ จ.พระนครศรีอยุธยา จ.ลพบุรี จ.สระบุรี จ.สิงห์บุรี จ.สุพรรณบุรี จ.อ่างทอง จ.อุทัยธานี จ.เพชรบูรณ์ (ตอนล่าง) จ.นครราชสีมา (12 จังหวัด)	
- ราชบุรี (เปิดหน่วยฯ ตั้งแต่วันที่ 1 ส.ค. 60 เป็นต้นไป)	3	3	7	8:55	4.90	บริเวณที่มีฝนตก ได้แก่ จ.กาญจนบุรี จ.สุพรรณบุรี (2 จังหวัด)	
ตะวันออกเฉียงเหนือ	96	90	353	520:30	385.60/-,10/0.0	17 จังหวัด	58.14
- นครราชสีมา (เปิดหน่วยฯ 1 เม.ย. 60 เป็นต้นไป)	73	67	210	298:30	242.60/-,10/0.0	บริเวณที่มีฝนตก ได้แก่ จ.นครราชสีมา จ.บุรีรัมย์ จ.อุบลราชธานี จ.ชัยภูมิ จ.ร้อยเอ็ด จ.มหาสารคาม (6จังหวัด)	น้ำพุ 0.4 ลำปาว 12.45 ลำตะคอง 9.06 ลำพระเพลิง 19.49 มูลบน 3.31
- อุดรธานี (เปิดหน่วยฯ ระหว่างวันที่ 15 มี.ค. 60 - 1 พ.ค. 60)	22	20	54	77:35	54.00	บริเวณที่มีฝนตก ได้แก่ จ.กาฬสินธุ์ จ.ขอนแก่น จ.ชัยภูมิ จ.นครพนม จ.เลย จ.สกลนคร จ.หนองคาย จ.หนองบัวลำภู จ.อุดรธานี (9 จังหวัด)	ลำแซะ 5.87 ลำนางรอง 1.54 ลำปลายมาศ 0.882 สิรินธร 5.14
- ขอนแก่น (เปิดหน่วยฯ ระหว่างวันที่ 1 พ.ค. - 31 พ.ค. 60)	15	14	42	65:40	42.00	บริเวณที่มีฝนตก ได้แก่ จ.กาฬสินธุ์ จ.ขอนแก่น จ.ชัยภูมิ จ.บุรีรัมย์ จ.มหาสารคาม จ.สกลนคร จ.อุดรธานี จ.นครราชสีมา (8 จังหวัด)	
- บุรีรัมย์ (เปิดหน่วยฯ ระหว่างวันที่ 3 - 30 มี.ค. 60)	19	19	47	78:45	47.00	บริเวณที่มีฝนตก ได้แก่ จ.นครราชสีมา จ.บุรีรัมย์ จ.มหาสารคาม จ.ยโสธร จ.ร้อยเอ็ด จ.ศรีสะเกษ จ.สุรินทร์ (7 จังหวัด)	
ตะวันออก	104	104	495	647:55	351.30	7 จังหวัด	62.80
- จันทบุรี (เปิดหน่วยฯ ระหว่างวันที่ 3 มี.ค. - 19 เม.ย. 60)	30	30	142	203:00	100.20	บริเวณที่มีฝนตก ได้แก่ จ.จันทบุรี จ.ฉะเชิงเทรา จ.ชลบุรี จ.ปราจีนบุรี จ.ระยอง จ.สระแก้ว จ.ตราด (7 จังหวัด)	คลองสิียด 55.91 หนองปลาไหล 1.29 ประแสร์ 2.76 พระปรัง 2.563 ดอกกราย 0.277

ภาค - ศูนย์/หน่วยปฏิบัติการฯ	ขึ้นบิน (วัน)	ฝนตก (วัน)	จำนวน เที่ยวบิน (เที่ยว)	จำนวน ชั่วโมงบิน (ชั่วโมง)	ปริมาณ สารฝนหลวง (ตัน/Agl, CaCl ₂ นัต (ทำฝน)/Agl นัต (ยับยั้งลูกเห็บ))	จังหวัดที่มีรายงานฝนตก (ทั้งการสังเกตด้วยสายตา/ การตรวจวัดด้วยเรดาร์ และ เครื่องวัดน้ำฝนอัตโนมัติ)	ปริมาตร น้ำไหลลง อ่างเก็บน้ำสะสม (ล้าน ลบ.ม.)
- สระแก้ว (เปิดหน่วยฯ ระหว่างวันที่ 20 เม.ย.-31 ก.ค. 60)	67	67	321	389:10	228.50	บริเวณที่มีฝนตก ได้แก่ จ.จันทบุรี จ.ฉะเชิงเทรา จ.ชลบุรี จ.ปราจีนบุรี จ.สระแก้ว จ.ระยอง (6 จังหวัด)	
- ระยอง (เปิดหน่วยฯ ตั้งแต่วันที่ 1 ส.ค. 60 เป็นต้นไป)	7	7	32	55:45	22.60	บริเวณที่มีฝนตก ได้แก่ จ.ฉะเชิงเทรา (1 จังหวัด)	
ใต้	69	68	318	451:20	238.90	6 จังหวัด	99.23
- หัวหิน (เปิดหน่วยฯ ระหว่างวันที่ 3 มี.ค. 60 – 31พ.ค. 60 และตั้งแต่วันที่ 17 ก.ค. 60 เป็นต้นไป)	65	64	302	417:40	206.90	บริเวณที่มีฝนตก ได้แก่ จ.ประจวบคีรีขันธ์ จ.เพชรบุรี จ.ราชบุรี (3 จังหวัด)	แก่งกระจาน 39.84 ปราณบุรี 8.62 บางลา 50.77
- สงขลา (เปิดหน่วยฯ ระหว่างวันที่ 3 มี.ค. – 20 เม.ย. 60)	16	16	16	33:40	32.00	บริเวณที่มีฝนตก ได้แก่ จ.พัทลุง จ.ยะลา จ.นราธิวาส (3 จังหวัด)	

กลุ่มวิชาการปฏิบัติการฝนหลวง กองปฏิบัติการฝนหลวง กรมฝนหลวงและการบินเกษตร